

# Samhwa & People

vol. 27 autumn 2017



## INTERVIEW

마르멜로 이경희 대표의  
신혼부부를 위한 인테리어

## DIY

Happy  
Halloween!

## OPENSTORY

For Your Love House



AUTUMN SPECIAL

# NEWLYWEDS' HOME



2017 AUTUMN

'계절이 자가는 하늘에는 가을로 가득 차 있습니다.  
나는 아무 걱정도 없이 가을 속의 별들을 다 헤집듯 합니다.'  
- 윤홍주 <별 헤는 밤> 중에서  
문득 시 한편이 떠오르는 가을입니다. 바람이 불어오고 낙엽이 떨어지면, 마음속 어딘가에 잠들어 있던 '감수성'이 깨어나는 시간. 삼화페인트의 <Samhwa & People>과 함께하는 이 가을, 마음을 풍성하게 채워줄 책을 친구 삼아 따스한 위로와 받고, 삶이 낭만으로 기억되는 날들로 가득하길 바랍니다.



S + SAMHWA

- 002 **CSR** 함께 만들어요, 컬러로 아름다운 세상
- 006 **FRIENDS** 강릉한국종합건축재점 (\*)한영개발
- 010 **HOBBYCLASS** 추석 상 위에 활짝 핀 꽃, 꽃송편 만들기 클래스
- 014 **NEWS** 삼화페인트 주요 뉴스
- 016 **NEWPRODUCT** 컬러데코마블폼로어 출시

S + INTERIOR

- 018 **OPENSTORY** The First Sweet Newlyweds' Home
- 022 **INTERVIEW**  
마르멜로 디자인 이경희 대표의 신혼부부를 위한 인테리어 노하우
- 026 **S-INTERIOR**  
Natural Provence  
Romantic Modern  
Neo Classic  
Urban Chic
- 042 **DIY** 아이릭스 시리즈로 신혼집 셀프 페인팅  
Happy Halloween! 유니크 아이템 DIY
- 046 **ONEPOINT** 사진으로 꾸민 공간 PHOTO DECO

S + COLOR

- 049 **COLORMAGAZINE**
- 050 Monthly Color Point September and October
- 052 소비 트렌드를 통해 본 소형 SUV 디자인
- 054 대구광명학교 유니버설 컬러 디자인
- 056 **CULTURE CLUB** 전시 공연 축제 이벤트 코너
- 057 **LETTER'S PAGE** 독자 퀴즈 코너

\* 본 정기간행물은 인쇄용이므로 실제 페인트 컬러와 차이가 있습니다.  
정확한 페인트 컬러는 색전본으로 확인 부탁드립니다.



[삼화엔퍼블] 2017년 가을조경보간행물(계간) 등록번호 00176 / 발행일 2017년 9월 29일 / 발행인 오진수 / 편집인 김향란 / 발행처 삼화페인트 서울 동로구 둔화문로 58(모동 125번지) / 문의 02)765-3641 / 기획·디자인 크비즈 02)2272-1400



## 삼화페인트×경기도미술관 함께 만들어요 컬러로 아름다운 세상

삼화페인트와 경기도미술관이 지역사회의 문화 발전을 위한 사회공헌활동을 이어가고 있다. 삼화페인트와 경기도미술관의 찰떡 같은 케미가 빛났던 이번 프로그램에서는 새로운 볼거리와 즐길거리를 기대하며 신이 난 자녀들과 삼화인 가족이 참여해 더욱 즐겁고 보람찬 시간이 되었다.

◆ 회가영 | 포그래머 이종현



세계적인 도료전문기업 삼화페인트와 지역 문화예술의 중추 경기도미술관이 지역사회의 문화 발전에 기여하고자 활발한 사회공헌활동을 이어가고 있다. 지난 2015년 MOU를 체결한 이래 삼화페인트는 경기도미술관 기획전시에 컬러 컨설팅과 친환경 무독성 페인트를 지원하고 있으며, 경기도미술관과 함께 주부와 어린이 대상 컬러 교육 콘텐츠와 프로그램을 개발하는 등 공공예술의 발전과 활성화를 위해 적극적으로 협력해왔다. 경기도미술관은 삼화페인트 임직원과 가족들을 위해 주요 전시와 전시 연계 프로그램을 제공하는 등 호응을 이어가고 있다. 삼화페인트와 경기도미술관은 각자의 개성과 역량을 살린 활발한 협업으로 기업과 기관 간 공진화 촉진과 시너지 창출의 좋은 전례를 만들어가고 있다.



### 삼화페인트의 친환경 페인트가 돋보였던 〈크래프트 클라이맥스〉전

경기도미술관은 2006년 10월 안산시의 드넓은 녹지 한가운데 세워진 푸른 배 형상의 현대미술관이다. 경기도가 설립하고 경기문화재단이 운영하는 젊고 실험적인 미술관으로 대규모 기획전시는 물론, 다양한 장르의 예술을 수용하는 아트 플랫폼의 역할을 수행하고 있다. 지난 8월 15, 19일 삼화인 가족들은 삼화페인트와 경기도미술관의 MOU의 일환으로 경기도미술관의 <크래프트 클라이맥스(Craft Climax)>전을 관람하고, 전시 연계 프로그램을 체험하는 시간을 가졌다. 경기도미술관 개관 11주년을 맞이해 열린 <크래프트 클라이맥스>전은 경기도에 거주하거나 공방을 두고 왕성한 활동을 펼치고 있는 나무·섬유·금속·도자·유리공예 분야 작가 32명의 작품을 선보이는 흥미로운 전시였다. 특히 이번 전시공간은 삼화페인트의 컬러 컨설팅과 친환경 무독성 페인트로 구성되어 컬러감과 쾌적함이 두드러졌다. 경기도미술관의 최혜경 큐레이터는 "경기도미술관은 평일 오전 개장 시 유치원생들의 단체 관람이 많은데, 삼화페인트의 친환경 무독성 페인트로 전시공간을 구성한 덕분에 눈과 코의 자극이 현격히 줄어들어 안심하고 관람을 권할 수 있게 되었다"고 소감을 전했다.



다양한 컬러와 텍스처로 나만의 작품 만들기  
**물성 실험실**

8월 15일 CIE팀 라현호 차장 가족, 북서울영업소 진광화 차장 가족 등은 전시 관람에 이어 경기도미술관의 전시 연계 교육 프로그램, '물성 실험실'에 참여해 흥미로운 시간을 이어갔다. 물성 실험실은 우리 주변에서 흔히 볼 수 있는 다양한 재료를 자르거나 찌그러트리고, 덧붙이며 우리가 지금까지 보아온 것과 다른 새로운 형태와 성질, 쓰임을 발견해내는 프로그램이다. 가족들은 물성 실험실 한쪽에 당당하게 자리하고 있는 빨대, 스펀지, 머리고무줄, 폼폼, 철사, 플라스틱 블록, 나뭇조각 등의 재료를 생소한 시선으로 훑어보다가도 자신이 사용할 재료들을 직접 골라내며 흥미로운 표정을 지었다. 특히나 아이들은 '신나는 놀이'로 여겨졌는지 더욱 적극적인 모습을 보였다. 북서울영업소 진광화 차장의 아들 수혁(7세) 군은 "조그만 나뭇조각들이 블록 같아서 재미있다"며 시선을 떼지 못했고, CIE팀 라현호 차장의 자녀 유현(9세) 양도 "노랑고 부드러운 털실을 이용해서 예쁜 공주님의 머리카락을 만들었다"며 즐거워했다.

신비로운 유리의 세상과 만나는  
**공예와 함께하는 여행**

8월 19일 TS센터 김인호 과장 가족과 특수소재연구그룹 장혜선 대리 가족은 전시 관람에 이어 전시 연계 투어 프로그램, '공예와 함께하는 여행' 체험에 참여했다. 대부분에 자리한 유리섬 박물관은 유리공예의 모든 것을 감상하고 직접 체험해볼 수 있는 관광문화 예술공간이다. 알록달록 영롱한 빛깔을 뽐내는 갖가지 유리 작품은 삼화사 가족들의 감탄을 자아내기에 충분했다. 특히 이번 '공예와 함께하는 여행'의 하이라이트는 1200°C 이상의 고온에서 유리를 불로우 파이프(Blow Pipe)를 이용해 다양한 유리 조형물로 제작하는 과정을 공연 형식으로 보여주는 유리공예 시연이 차지했다. 프로그램 특성상 체험장의 실내온도는 매우 높았는데, 삼화사 가족들은 땀을 흘리고 연신 부채질을 이어가면서도 새빨강게 달궈진 유리가 매끄러운 유리작품으로 태어나는 모습에서 눈을 떼지 못했다. 특수소재연구그룹 장혜선 대리는 "우리가 평소 사용하던 유리가 이렇게 복잡하고 어려운 작업을 거쳐 태어나는 것을 눈으로 보니 정말 신기했다"며 "남편, 아이들과 함께 새로운 체험을 할 수 있어 정말 즐거웠다"고 소감을 밝혔다. S



mini interview



**"다양한 시각으로 미술작품을  
관람했던 뜻깊은 시간"**

CIE팀 라현호 차장 가족

아이들이 작품을 보고 이야기를 나누며, 사물을 바라보는 서로의 시각이 다르다는 점을 바꿔가는 모습을 보고 부푼한 마음이 들더군요. 특히 물성 실험실에서는 장난감이 없던 어떤 시절 주변의 재료들로 놀이를 했던 생각이나 감회가 새로웠습니다. 앞으로 우리 회사가 이번 행사와 같은 사회공헌활동을 더욱 많이 할 수 있는 그런 기업이 되었으면 합니다.



**"삼화페인트의 친환경 페인트가  
돌보았던 전시공간"**

북서울영업소 진광화 차장 가족

다양한 공예작품을 보고, 가족과 함께 소중한 추억도 만들 수 있어서 정말 보람찬 시간이었습니다. 아이들에게 우리 회사의 친환경 페인트로 전시 공간을 시공했다고 설명하니, 아빠가 페인트를 칠한 거냐며 깨끗하게 잘 칠했다고 칭찬해주더군요. 우리집 방에도 칠해 달라고 해서 아내와 함께 큰 웃음을 지었습니다. 시간 가는 줄 모를 정도로 즐거운 시간이었습니다.

mini interview



**"색다른 체험과  
특별한 날들이가 되어준 하루"**

TS센터 김인호 과장 가족

평소에도 정말 가고 싶었던 대부분의 명소 '유리섬 박물관' 이번 프로그램을 통해 사랑하는 가족과 함께 유리섬 박물관을 투어할 수 있어서 정말 즐거웠습니다. 특히 유리를 직접 만드는 과정을 지켜보며 아이들이 정말 신기해하고 좋아했어요. 우리 회사가 경기도미술관 등과 함께 공공예술의 발전을 위해 힘쓰는 모습을 현장에서 직접 보니 자랑스러운 마음도 절로 들었습니다.



**"아이들과 함께 다시 오고 싶은  
흥미로운 체험"**

특수소재연구그룹 장혜선 대리 가족

우리 회사의 페인트로 경기도미술관의 전시장과 계단 곳곳을 시공했다는 게 정말 자랑스러웠어요. 딸 아이에게도 설명해주니 신기하면서도 좋아해서 정말 뿌듯했습니다. 특히 유리섬 박물관에서 유리공예를 처음 접했는데, 우리가 그렇게 예쁘고 작품성이 있는 소재인지 직접 느끼게 되어 흥미로웠어요. 둘째가 좀 더 크면 다시 와서 같이 체험을 하면 좋겠다는 생각도 했습니다.

# 아버지에서 아들까지 대를 이어온 자부심과 노하우 강릉한국종합건설점 (주)한영개발

강릉한국종합건설점 (주)한영개발은 강릉에서 제일 가는 삼화페인트 대리점이다.  
남다른 철학과 자부심으로 대리점을 운영하고 있는 정현철 대표를 만나  
삼화페인트의 매력과 특별함에 대해 이야기를 들어보았다.  
☞ 최가영 | 프로그래머 이종현



강원도 강릉시에 위치한 '강릉한국종합건설점 (주)한영개발'의 젊은 리더, 정현철 대표. 그를 처음 보는 사람은 누구나 그의 전문가다운, 열정과 자신감 넘치는 분위기에 관심을 보이곤 한다. 실제로 그는 1970년대 강릉에서 페인트 사업을 시작한 아버지의 뒤를 이어 업계에 뛰어들어 2세대 대표로, 청소년기부터 아버지에게 직접 가르침을 받으며 기초부터 탄탄히 전문성과 노하우를 키워온 전문가 중의 전문가이기도 하다. 그가 가진 도장과 미장·방수, 실내건축, 시설물 유지관리 등 4개의 건설 면허 또한 그의 전문가적 면모를 뒷받침한다.

2대를 이어온 페인트 전문가로서 점점 더 다양해지는 고객들의 개성과 취향을 만족시키기 위해 국내외 다양한 페인트 제품을 직접 사용해 보고, 새로운 시공 방법을 연구하는 등 도전과 노력을 거듭하고 있다는 정현철 대표. 동시에 그는 고객과의 대화 소재를 미리 파악해두고, 직접 내린 핸드드립 커피를 고객에게 대접할 만큼 준비성이 철저하고 섬세한 사람이기도 하다.

### 2016년 강릉 지역 최대 매출 달성

"왜 삼화페인트 대리점을 시작했느냐고요? 여러 가지 페인트를 사용해 봤지만, 삼화페인트만 한 제품이 없었기 때문이죠."

정현철 대표는 국내외의 수많은 페인트를 다뤄보았지만, 다양한 컬러와 우수한 기능, 뛰어난 품질을 갖춘 제품으로는 삼화페인트가 최고였다고 예찬했다. 그런데 놀라운 점은 강릉한국종합건설점 (주)한영개발이 과거 삼화페인트가 아닌 K 브랜드의 페인트를 다뤘던 대리점이란 사실이다. "K 브랜드의 대리점을 운영했지만, 국내외 페인트 제품에 관심이 많다 보니 삼화페인트도 많이 다루었습니다. 어느 날부터가 삼화페인트를 사용하면 할수록 삼화페인트의 매력과 우수성에 점점 더 빠져들고 있는 저 자신을 발견하게 되더군요."

결국 그는 지난 2013년 삼화페인트 강릉사무소의 개소 이후인 2015년 6월, 기존에 운영하던 K 브랜드의 대리점을 정리하고 새로운 사업자명으로 삼화페인트 대리점을 오픈했다. 이와 함께 정현철 대표는 강릉한국종합건설점 (주)한영개발을 지역 최대 매출을 기록했던 N 브랜드를 앞서는, 강릉 지역에서 제일가는 페인트 대리점으로 성장시키겠다는 새로운 목표도 세웠다고 했다. 이후 강릉한국종합건설점 (주)한영개발은 남다른 전문성과 친절로 노력한 끝에 2016년 강릉 지역 최대 매출을 달성하며 목표를 이루었다. 정현철 대표는 삼화페인트에 대한 선택이 틀리지 않았다는 걸 이때 다시 한 번 느꼈다고 말했다.

"예전부터 강릉에서 우세를 보여왔던 N 브랜드와 경쟁하는 일은 쉽지 않았습니다. 하지만 삼화페인트는 다양한 컬러와 우수한 품질이라는 기초부터 탄탄한 경쟁력을 갖추고 있었죠. 여기에 삼화페인트 본사의 신속하고 체계적인 물류 시스템이 큰 도움이 되었습니다. 강릉은 지리적으로 고립된 지역이어서 페인트 수급이 지연되기 쉬운데, 삼화페인트는 페인트 발주부터 수급까지 빠르고 짜임새 있게 이루어져 고객이 기다리지 않고 서비스를 받을 수 있었죠. 여기에 본사와 영업소, 대리점 간의 적극적이고 원활한 소통도 큰 도움이 되었습니다."



### 강릉 지역 대표 DIY 전문 매장으로 도약

최근 정현철 대표에게는 새로운 목표가 하나 생겼다. 바로 최근 몇 년간 증가세를 이어가고 있는 강릉의 DIY 페인트 시장을 선도해나가는 것. 그동안 강릉에서는 사무실이나 사업장과 관련된 페인트 수요가 대부분이었지만, 이제는 젊은 여성이나 주부 등 고객층이 다양해지면서 DIY 페인트 수요가 늘어나고 있다. 더군다나 강릉에는 DIY 전문 매장이 없기에, 정현철 대표는 강릉한국종합건설점 (주)한영개발을 강릉 지역을 대표하는 DIY 전문 매장으로 성장시켜나가고 싶다고 말했다.

"처음 DIY에 도전하는 고객들은 물론, 원하는 취향이 확고하고 더욱 난이도가 높은 DIY에 도전하려는 고객들을 위한 서비스에도 만전을 기하고자 합니다. 이제는 다양해진 고객층의 수요를 고려해 페인트의 색상과 기능에 조금 더 신경을 써야 할 때가 온 거죠. 그런 의미에서 도전적이고 적극적으로 DIY 시장을 개척해나가는 삼화페인트와 함께 하는 것은 그래서 더욱 든든합니다."

마지막으로 1남 2녀의 든든한 아버지이자 강릉한국종합건설 한영 개발의 리더인 정현철 대표는 평소 마음속에 담아두고 있는 문구인 일타일혼(一打一魂)의 마음가짐으로 강릉한국종합건설점 (주)한영개발의 운영에 박차를 가할 것이라고 말했다. "오늘날 강릉한국종합건설점 (주)한영개발이 있게 된 데는 삼화페인트의 역할이 매우 컸습니다. 앞으로도 삼화페인트와 함께 새로운 도전을 이어가며 컬러로 아름다운 세상을 만들어가고 싶습니다." s

## PICK

### 정현철 대표가 추천하는 제품

고광택 바닥용 인테리어도료 '컬러테크롤로어' 컬러테크롤로어는 용접속을 함유하고 있지 않으며, 용제가 필요 없는 친환경 예폭시 도료로 한 번 도색만으로도 뛰어난 고광택 바닥을 구현한다. 또한, 마이크로 컬러 파우더와 미세한 색상의 필진을 넣어 은은하고 고급스러운 실내 연출이 가능하다. 컬러테크롤로어는 오프 화이트, 맥스 너즈, 모던 그레이, 린버 애쉬, 레드빈, 크로아, 아마존 모스, 블루 코드, 모닉스 등 9가지 색상으로 제공되며, 원하는 실내 분위기기에 따라 다양한 선택이 가능하다.



## 추석 상 위에 할싸 핀 꽃 꽃송편 만들기 클래스

'추석' 하면 가장 먼저 생각나는 음식, 송편.  
삼화포인트 연구기획그룹 김필영 선임연구원과 가족들이  
풍성한 한가위를 맞아 꽃송편 만들기 클래스에 도전했다.  
직접 만들어 더욱 건강하고 정성 가득한 꽃송편을 맛보며  
가족들은 또 하나의 소중한 추억을 만들어나갔다.  
급회가영 | 포토그래피 김선재

선선한 바람이 불어오는 초가을의 어느 날, 연구기획그룹 김필영  
선임연구원 가족이 서울 동작구에 위치한 민들레 공방을 찾았다. 김필영  
연구원과 아내 권혜정 씨, 딸 나은 양(6세)과 아들 시현 군(2세)은  
아기자기하게 꾸며진 공방 곳곳을 둘러보고, 테이블 위에 놓인 갖가지  
재료와 도구들을 살펴보며 직접 꽃송편을 만든다는 기대감을 드러냈다.  
밝은 표정으로 가족들을 맞이한 민들레 공방의 민지혜 강사는 꽃송편은  
물론, 플라워 케이크나 수제청 등에도 조예가 깊은 전문가이다.  
가족들은 미리 준비된 라임에이드와 달콤한 꿀떡을 맛보며 본격적인  
체험을 시작했다.

### 몸에 좋고 맛도 좋은 천연 식재료

"오늘 만들 꽃송편은 천연 식재료를 활용에 만들 거예요. 노란 호박, 자색  
고구마 등 천연 식재료를 넣어 꽃송편을 만들면, 색과 모양도 예쁘고,  
건강에도 무척 좋습니다."



**TIP 천연 식재료를 알록달록 색 내기**  
노랑 쌀가루 200g + 단호박 40g + 끓는 물 3~4큰술  
초록 쌀가루 200g + 녹차 또는 썬가루 3g + 끓는 물 3~4큰술  
자색 쌀가루 200g + 고구마 분말 4g + 끓는 물 3~4큰술  
흑색 쌀가루 200g + 흑임자 2큰술 + 끓는 물 3~4큰술



딸기와 단호박, 자색고구마, 썩, 블루베리, 흑임자 등 몸에 좋은 온갖 재료가 한자리에 모였다. 천연 식재료를 넣어 색을 낸 송편 반죽, 완두콩과 병아리콩을 활용한 송편 소 모두가 영양 그 자체인 건강식이다. 김필영 연구원과 아내 권혜정 씨는 눈 앞에 놓인 식재료의 선명한 컬러감에 한 번, 건강한 특별함에 다시 한 번 놀란 표정이다. 과정 하나하나에 호기심 어린 눈을 반짝이던 나은이는 딸기를 넣은 핑크색 반죽의 냄새를 맡아보고선 "진짜 딸기 냄새가 나서 신기해요"라며 좋아했다. 노랑과 파란 콩들도 직접 먹어보고는 "선생님 말씀대로 정말 달콤하고 맛있어요"라며 연신 입으로 가져가길 반복했다.

#### 조물조를 빚어내면 피어나는 예쁜 꽃

이번에 배울 꽃송편의 종류는 총 6가지. 기본 꽃송편, 호박송편,

복숭아송편, 나뭇잎송편, 완두콩송편 등이다. 기본 꽃송편은 동그랗게 빚은 송편 위에 꽃들로 찍어낸 장식을 올려서 만들고, 호박송편이나 나뭇잎송편은 조그마한 플라스틱 칼로 골고루 모양을 내주는 것이 중요하다. 민지혜 강사는 꽃송편 만드는 방법을 하나하나 알려주면서도 "무엇보다 야무진 손끝으로 정성을 다하는 것이 송편을 잘 빚는 요령"이라며 가족들을 응원했다.

본격적으로 시작한 꽃송편 만들기에서 김필영 연구원과 가족들은 각자 마음에 드는 반죽과 소를 골라 나만의 꽃송편을 만들어갔다. 김필영 연구원은 가장 쉬운 기본 꽃송편을 꼼꼼하게 만들며 물랑 공세를 이어갔고, 아내 권혜정 씨는 나은이와 함께 디테일 하나하나에 대해 이야기를 나누며 꽃송편을 만들어 훈훈한 모녀 사이를 자랑했다. "나은이는 평소 클레이를 활용해 장미꽃 작품을 만들 정도로, 손으로 무언가를 만드는 것을 정말 좋아하는 아이인데요. 이렇게 직접

꽃송편을 만들며 즐거워하는 나은이를 지켜보니 뿌듯한 마음입니다." 가족 중 가장 어린 시현이는 열심히 꽃송편을 만드는 아빠와 엄마, 누나를 바라보며 때로는 호기심을 보이고, 때로는 해맑은 표정으로 응원했으며, 귀엽게 떼를 쓰며 방해 아닌 방해공작도 펼쳐 큰 웃음을 주었다.

어느새 김필영 연구원 가족이 함께 만들어낸 꽃송편이 테이블에 한 가득 쌓였다. 김이 오른 찜기에서 20분간 야무지게 썰내고, 한 김 식힌 뒤 참기름까지 쓱쓱 바르면 알록달록 화려하고 냄새까지 맛있는 꽃송편 완성. 단아한 오색 보자기로 예쁘게 포장하자 어느 누구에게 선물해도 손색이 없는 고급스러움까지 더해졌다. 김필영 연구원 가족은 오늘 만든 꽃송편은 양가의 부모님과 함께 나눠 먹을 예정이라며 행복하게 웃음지었다. S

## mini interview

삼화사 취미 만들기 9탄  
꽃송편 만들기 클래스 도전자를 소개합니다



연구기획그룹 김필영 선임연구원 가족

**연구기획그룹 김필영 선임연구원**  
어릴 적에는 명절에 식구들이 다 함께 모여 송편도 빚고 이야기도 나누었지만, 성인이 된 후로는 보통 사서 먹다 보니 잊고 지냈던 것 같습니다. 명절을 앞두고 가족끼리 예쁜 꽃송편을 만들 수 있도록 자리를 만들어 주셔서 감사합니다.

**아내 권혜정 씨**  
우연한 기회에 가족이 함께 색다른 경험을 하게 되어 정말 즐거웠습니다. 색깔 좋은 반죽으로 예쁜 모양의 송편을 빚으니, 작품을 만드는 듯해 더욱 즐거웠던 것 같아요. 찜통에 쪄진 송편들의 먹기 아까운 비주얼에 감탄이 절로 나왔어요.

#### 삼화취미클래스 10기를 모집합니다

달 흘리는 즐거움, 스포츠 클라이밍  
맨손으로 암벽을 오르는 클라이밍은 일상생활 속의 감성을 잊어주는 것은 물론, 빠른 판단력과 손발력, 근력을 길러주는 이색 레저 스포츠이다. 실내 클라이밍센터에서 전문 강사의 지도를 통해 안전한 클라이밍을 즐겨보자.





# NEWS

AUTUMN 2017 vol. 27

## 삼화페인트, 글로벌 브랜드 씨카와 손잡고 방수바닥재 시장 공략 씨카플로어 81에포셈 등 7개 제품 출시



최근 친환경·고급화 추세에 따라 무기질 방수바닥재 시장이 확대되고 있다. 이에 삼화페인트는 1910년 스위스에서 설립된 글로벌 건축자재 기업 '씨카'와 손잡고 무기질 방수바닥재 시장 공략에 나섰다. 이번에 출시된 제품은 우수한 셀프레벨링 성능을 자랑하는 '모노탑 632K', 강한 압축 강도로 공장 등의 산업 현장에 쓰이는 'LEVEL25'와 씨카의 호자 상품인 '씨카플로어 81에포셈' 등 일반 바닥재부터 산업현장에 적용되는 바닥재, 건축 및 가정용 공사에 광범위하게 사용할 수 있는 바닥재까지 총 7개 제품이다. 다목적 방수재 무기질 마감재는 내구성과 물리적 안정성이 뛰어난 뿐만 아니라 자연 상태의 질감으로 고급스럽고, 용제를 사용하지 않기 때문에 휘발성 유기화합물 발생에 따른 다중이용시설 등 실내공기질 관련 환경 이슈에서도 유리하다. 이러한 장점에 따라 무기질 시장의 수요가 증가할 것을 예상한 삼화페인트는 2011년 HACCP 생산시설에 맞는 마감재를 개발하는 등 시장을 확대해나가고 있다. **▲ 박철희 마케팅팀 과장**

\* HACCP : 식품안전관리인증기준. 식품의 생산, 제조, 가공, 보존, 유통의 전 단계에 걸쳐 모든 위해 요소에 대하여 체계적으로 관리하는 과학적인 위생관리체계를 말한다.

용도	제품명	제품설명
방수재	(SP)씨카탑 107F	우수한 신축성과 내성, 뛰어난 방수 성능을 발휘하는 다용도 소포장 도막 방수재
	(SP)씨카탑 실 109	콘크리트 표면 보호 및 방수에 활용되는 무기질 탄성 도막 방수재 뛰어난 탄성과 우수한 접착력은 물론, 내열성·내후성 및 물리·화학적 특성이 우수한 제품
	(SP)Minipack Waterproofing	일반 공사에 광범위하게 사용할 수 있는 다목적 소포장방수물탈재 방수재 동기성과 방수성이 우수하고, 물만 첨가해 사용할 수 있어 손쉬운 시공이 가능한 제품
바닥재	(SP)씨카플로어 Monotop 632K	일반 바닥용으로 사용하는 Self-Leveling이 우수한 무기질 바닥재 우수한 평활성으로 백화점, 전시장, 건물의 복도 등 정밀한 수평 바닥 마감에 사용
	(SP)씨카플로어 Level25	산업용 자기수평 바닥재로 공장, 상업용 건물 및 물류창고에 적용하는 레벨링 바닥재
	(SP)씨카플로어 81에포셈	3성분형 타입의 에폭시와 시멘트 중합의 바닥의 습기 차단용 자기수평형 몰탈재 친환경 제품으로 내화학, 불연성능이 우수한 제품
프라이머	(SP)씨카탑 77D	고성능 접착 성능 개선제, 몰탈의 접착 강도를 향상시키는 몰탈 접착제

## 환경성질환 예방사업 추진



삼화페인트는 6월 27일 서울 한국프레스센터에서 환경부와 '2017년 사회취약계층·어르신 활동공간 환경성질환 예방사업' 업무 협약식을 체결했다. 환경부가 주도한 이번 사업은 사회취약계층·어르신들의 환경성질환을 예방하고, 생활 환경을 개선하고자 마련됐다. 환경부와 한국환경산업기술원, 각 지자체에서 취약계층의 실내 거주 공간의 환경을 진단하고, 삼화페인트를 포함한 16개 사회공헌기업이 친환경 물품을 제공하는 방식으로 추진된다. 지난 2013년부터 환경성질환 예방사업에 참여하고 있는 삼화페인트는 올해 지방자치단체 사회취약계층 600가구에 '아이생각' 등 친환경 페인트를 후원해 실내 환경 개선을 돕는다는 계획이다. **▲ 김현정 재무팀 과장**

클라이언트와 대리점주, 컬러 및 디자인 전문가들이 참석한 가운데 총 4시간에 걸쳐 진행될 예정이다. 'SAMHWA COLOR TALK seminar'는 2012년 이래 지속적으로 우리 회사 고객에게 시장 공략을 위한 인사이트를 제공하고, 컬러 전문기업으로서의 이미지를 고취하기 위해 노력해왔으며, 국제 세미나로 진행되는 이번 행사에서는 업계에 영향력 있는 해외 인사들의 강연을 청취할 좋은 기회가 될 것이다. 이를 통해 치열한 경쟁 구조에서 타사의 트렌드 세미나와 다른 충실한 내용 구성과 차별화된 접근을 통해 고객의 욕구를 충족시키고 우리 회사 브랜드의 만족도를 높일 수 있을 거라 기대한다. **▲ 송선아 컬러디자인센터 과장**

## 홈앤티크스 DIY 스튜디오 오픈



홈앤티크스가 9월 2일 '홈앤티크스 DIY 스튜디오'를 서울 종로 인사동에 개장했다. 기존의 홈앤티크스가 DIY 트렌드에 맞춰 컬러를 보여주고 경험하는 공간이었다면, 새롭게 개장한 홈앤티크스 DIY 스튜디오는 'CIY(Color It Yourself)'를 표방하며 삶에 컬러를 더해줄 수 있는 라이프스타일숍으로 운영된다. 이 때문에 홈앤티크스 DIY 스튜디오는 '인사길'이라는 문화유동 플랫폼 안에 여러 브랜드와 함께 들어서며, 프리미엄 인테리어 페인트뿐 아니라 컬러와 어울리게 엄선한 가구, 프래그런스, 리빙 소품 등 공간을 채우는 다양한 제품을 제안한다. 오픈 행사로는 셀프인테리어 스타 제이슨과 함께하는 셀프페인팅 클래스가 열렸고, 자신의 탄생월에 맞춘 컬러를 담은 별자리 페인트 '더클래시 조디악'을 새로 출시해 홈앤티크스 DIY 스튜디오에서만 선보였다.

**▲ 김현정 재무팀 과장**



## 2017 COLOR TALK seminar 개최

삼화페인트 컬러디자인센터는 제6회 'SAMHWA COLOR TALK seminar'를 10월 26일 개최한다. 이번 세미나는 우리 회사의 주요



컬러데코마블플로어 사용처 화려함이 필요한 인테리어 공간(음식점, 카페, 헤어샵, 베일샵, 베이커리, 전시장, 사무공간 등)이라면 어디에서나 활용 가능

## 나만의 연출로 더욱 특별한 바닥재 컬러데코마블플로어 출시

고정된 틀, 정해진 규격은 가라! 이제는 바닥재도 연출이다.  
나만의 연출로 조금 더 특별한 바닥재를 아낌없이 보여주자.  
최고급 인테리어용 바닥재 '컬러데코마블플로어' 출시!

최근 친환경 제품에 대한 사회적 관심이 증가하면서 '친환경 무기질 바닥재' 시장도 성장을 이어가고 있다. 여기에 삼화페인트가 친환경적이고 고급화된 방수바닥재 '컬러데코마블플로어'를 출시하며 시장 확대에 나섰다. 컬러데코마블플로어는 중금속을 포함하지 않는 '친환경 도료'이자, 에폭시 수지와 메탈릭 파우더를 주성분으로 하는 '2액형 무용제 도료'이다. 다양하고 자유로운 컬러 조합과 마블 표현이 가능하고, 자체 평활성과 소지면 접착성 등 우수한 기능을 갖췄으며, 시공 방법 또한 간단하다는 장점이 있다.

우선, 컬러데코마블플로어는 기본 도료와 조색 도료(마블 메탈릭 조색제)의 두 가지 색상을 조합해 다양하고 화려한 메탈릭 펄 질감의 마블 패턴을 연출할 수 있다는 장점을 갖춘 제품이다. 작업자의 도포 방식에 따라 자유롭게 마블 패턴을 표현할 수 있는 개성 있는 아이템이다. 조명 아래서는 에폭시 도료의 고풍택 표면과 메탈릭 펄 입자가 반짝거리 대리석과 같은 고급스러운 인테리어 연출이 가능하다. 색상도 오션, 실버, 로즈, 피넛 등 12가지 색상으로 출시했다. 또한, 컬러데코마블플로어는 컬러뿐만 아니라 기능적인 부분에서도 자체 평활성은 물론, 내구성과 방진성, 내수성, 소지면 접착성 등 우수한 품질을 갖췄다. 작업 방법 또한 간단하다. 하도(프라이머)가 잘 적용된 소지면에 기본 도료와 조색 도료를 각각 S자 형태로 중첩되지 않게 적정량을 부어 전용 레기, 흙손 등으로 고르게 펼쳐서 시공하면 된다. 앞으로 삼화페인트의 신제품 '컬러데코마블플로어'는 이 같은 장점을 바탕으로 고객들의 마음을 사로잡으며, 점점 더 확대되고 있는 친환경 무기질 바닥재 시장을 공략해나갈 계획이다. S



### 컬러데코마블플로어 color chip



Autumn Special

# *The First Sweet Newlyweds' Home*

처음은 누구에게나 특별한 의미를 지닌다. 특히 사랑하는 사람과 힘을 모아 마련한 첫 집은 무엇보다 애뜻함과 설렘으로 가득한 공간일 것이다. 이번 호에는 러블리한 컬러와 유니크한 소품으로 달콤한 신혼의 분위기를 전하는 신혼집 스타일링을 제안한다.





## For Your Love House 모든 신혼부부의 로망 '신혼집 인테리어'

사랑하는 사람과 살아갈 생애 첫 공간, 신혼집.  
새로운 시작을 앞둔 신혼부부라면 누구나 예쁜 집, 둘만의 스타일리시한 공간에 대한 로망을 갖는다. 신혼집 인테리어가 부부의 최대 관심사로 꼽히는 이유도 바로 그 때문. 오롯이 둘만의 생각과 취향을 담아낸 소중한 공간인 신혼집 인테리어의 최근 트렌드를 통해 저마다 꿈꾸던 신혼집의 로망에 조금 더 가까이 다가가보자.

신혼은 누구에게나 특별한 순간이다. 사랑하는 사람과 함께 제2의 인생을 여는 출발선에 선 그때를 누구나 특별한 순간으로 영원히 기억하려 노력하기 때문이다. 그리고 신혼집은 특별한 순간에 낭만을 더한다. 부모님 곁을 떠나 사랑하는 사람과의 새로운 보금자리를 마련하고, 인테리어를 꾸미는 일은 설렘 그 자체로 다가오기 때문이다. 그러나 두근거리는 마음으로 두 사람이 머리를 맞대고 서로의 취향과 라이프스타일을 점검하며 최선의 인테리어 콘셉트를 정하는 일이란 쉽지않은 않다. 그렇고 그런 획일적인 인테리어에서 벗어나고 싶은 부부의 신혼집은 어떤 공간이어야 할까? 가장 유념해야 할 것은 '두 사람이 편안하게 지낼 수 있는 공간'이어야 한다는 것이다. 집은 생활의 효율을 극대화하는 동시에 몸과 마음이 진정한 쉼을 얻을 수 있는 공간이다. 인테리어 역시 누군가에게 자랑하기 위해 화려하게 꾸미기보다는 부부가 편안하게 생활할 수 있도록 쾌적하고 안락하게 꾸미는 것이 중요하다. 이것이 신혼집 인테리어의 최근 트렌드이기도 하다.

———— 부부가 편안하게 휴식을 취하는 힐링 공간 ————  
대표적인 신혼집 인테리어 스타일로는 포멀하고 고급스러운 여류, 장식미가 특징인 클래식 스타일, 필요 없는 장식은 배제하고 직선과 기능미를 강조하며 차갑고 단단한 인공 소재를 사용하는 심플하고 세련된 모던 스타일, 밝고 따뜻하며 편안한 인테리어를 추구하는

복유럽 스타일, 낡고 오래된 것에 대한 새로운 가치를 발견하면서 탄생한 빈티지 스타일까지 다양하다. 그중에서도 삼화페인트가 최근 시행한 설문조사 결과 신혼부부의 35% 정도가 집에서 편안히 휴식을 취할 수 있는 단순하고 깔끔한 '모던 스타일'을 선호하는 것으로 나타났다. 신혼부부에게 집은 단순히 머무는 공간이 아니라 편안하게 휴식을 취하는 쉼터, 더 나아가 따뜻하게 위로를 받고 힐링할 수 있는 공간으로 여겨지는 것이다.

그 때문인지 신혼부부가 가장 중요하게 생각하는 공간으로 과반수가 '침실'을 꼽았다. 두 사람만을 위해 존재하는 공간이자, 휴식을 중요하게 생각하기 때문이다. 집은 단순히 잠자고 머무르는 곳이 아닌 양질의 시간을 보내는 힐링의 공간으로 활용하고 싶은 신혼부부는, 그래서 화이트와 그레이, 브라운 계열의 비슷한 컬러가 자연스럽게 조화를 이룬 톤 온 톤 배색을 기본으로 한 인테리어로 방향을 잡고 있다.

서로 다른 개성과 취향의 두 남녀가 함께 삶의 공간을 꾸미다 보면 서로의 생각을 공유하는 즐거움을 맛볼 수 있고, 사랑은 더욱 깊어질 것이다. 무엇보다 중요한 것은 '우리가 살기 좋은 집'임을 기억하자. '우리'와 '함께'라는 키워드로 인테리어에 다가간다면, 신혼집에 부부의 개성이 더해지는 것은 물론, 더욱 스타일리시해질 것이다. S

## 마르멜로 디자인 이경희 대표의 신혼부부를 위한 인테리어 노하우

부부가 직접 만들고 꾸며가는 신혼집, 그 이상의 낭만이 또 있을까. 낭만 가득한 신혼집 인테리어에 도전하는 신혼부부들을 위해 마르멜로 디자인의 이경희 대표가 직접 노하우를 전한다.

글 최가영 | 포토그래퍼 이종현

서울시 서초구에 위치한 '마르멜로 디자인 컴퍼니'의 이경희 대표는 참신한 컬러 감각과 통찰력 있는 시각으로 공간에 편안함과 활력을 불어넣는 인테리어 디자이너이다. <까사리빙>, <행복이 가득한 집>, <리빙센스>, <매종> 등에서 컬럼리스트로 활동 중이며, 신안산대학교에서 후학 양성에도 힘을 쏟는 등 활동 영역을 넓혀가고 있다. <작은 집 인테리어>, <원만한 예쁜 집 다 있다> 등의 단행본에도 참여했다. 그런 이경희 대표가 말하는 신혼집은 '부부가 함께 살을 공유하고 성장해나가는 가치와 상징이 집약된 공간'이다. 그렇기에 이경희 대표는 신혼집을 가벼이 여기지 말고, 너무 빠르고 조금하게 완성 짓고자 하지 말고, 부부가 함께 고민하고 의견을 나누며 더욱 현명하게 꾸며나갈 필요가 있다고 말한다.

### 신혼집에 컬러의 힘을 덧입히다

"처음 신혼집을 꾸밀 때의 설렘과 두근거림, 막연함을 잘 알아요. 부부만의 개성과 취향이 오롯이 담긴 사랑스러운 신혼집을 꾸미고 싶지만, 복잡한 과정과 비용이 걱정되죠. 그럴 때 적은 노력으로 큰 효과를 얻는 방법이 바로 신혼집에 컬러를 입히는 거랍니다."

20대 초반에 결혼하면서 남들보다 일찍 집 꾸미기에 눈을 뗐다는 이경희 대표. 그렇기에 그녀는 예쁘고 사랑스러운 신혼집을 꾸미는 신혼부부의 마음에 깊이 공감한다고 했다. 이경희 대표는 신혼집이라는 새로운 공간에 확실한 변화를 주고 싶다면, 공간을 이루는 가장 큰 요소인 컬러를 바꿔볼 것을 제안했다. "컬러가 우리의 몸과 마음에 미치는 영향은 생각보다 강력해요. 빨강은 기운을 전하고, 파랑은 심리적인 안정을 주며, 초록은 편안함을 선사하죠. 빨강과 파랑, 오렌지와 그린 등 서로 부딪힐 거라고 생각했던 색들의 조합은 의외의 재미와 신선함을 전달하고요. 가을의 감성을 원한다면, 아이보리나 베이지는 집의 공간을 전체적으로 은은하고 부드럽게 만들어주는 효과가 있고, 라이트 브라운과 버건디 컬러는 벽면 전체에 쓰기보다는 좁은 면적에 포인트 컬러로 활용하면 임팩트 있는 컬러들이랍니다."

신혼집 인테리어를 생각하면 좌충우돌 신혼생활을 꾸려갔던 자신의 모습과 인테리어 디자이너로서의 첫발을 디뎠던 기억이 생각나 입에 절로 미소가 지어진다는 이경희 대표. 현재 그는 올해 초 새롭게 리뉴얼을 마친 마르멜로 디자인을 이끌며 활발한 활동을 이어가고 있다. 이경희 대표는 "마르멜로 디자인은 항상 편안하고 오래가는 집을 추구하고 있다"며, "새로운 출발을 시작한 신혼부부들이 예쁘고 편안한 신혼집을 함께 가꿔나가며 행복한 신혼생활을 만끽하기를 항상 응원하겠다"고 격려의 말을 건넸다. S





## 마르멜로 디자인 이경희 대표의 알아두면 유익한 신혼집 인테리어 Q & A

마르멜로 디자인의 이경희 대표가 낭만과 사랑 가득한 신혼집을 꾸꾸는 신혼부부를 위해 신혼집 인테리어 노하우를 공개한다.

### Q. 시작에 앞서, 무엇을 점검하고 계획해야 할까요?

우선 현재의 신혼집에서 어느 정도 거주할 예정인지 체크해보세요. 몇 년 후 이사할 예정이라면, 너무 많은 시간과 비용을 투자할 필요가 없을까요. 반대로 오래도록 생활할 집이라면 아이방까지 염두하는 등 좀 더 장기적인 계획이 필요합니다. 다음으로 신혼집의 콘셉트를 잡는 것이 중요해요. 부부가 충분히 상의를 해서 모던, 클래식, 프로방스, 캐주얼 등 콘셉트를 정하고 인테리어를 시작하는 것이 중요합니다.

### Q. 최근 유행하는 신혼집 인테리어 스타일이 궁금합니다.

삭막한 도시에서 살아가는 현대인들이 심플하고 평화로운 삶을 꿈꾸기 때문일까요? 을 가을에도 북유럽 인테리어, 미니멀 모던

인테리어가 꾸준히 인기를 끌 전망입니다. 북유럽 인테리어와 미니멀 모던 인테리어의 장점은 어떤 퍼니처, 데코레이션과도 잘 어울린다는 점인데요, 신혼부부의 개성과 취향대로 우드나 메탈, 가죽 등 다양한 소재의 퍼니처나 데코레이션을 적극적으로 활용한다면 독특한 분위기가 더해진 공간을 연출할 수 있습니다.

### Q. 신혼집 인테리어 도구로써 페인트의 장점과 특징은 무엇 일까요?

최근 많은 예비 신혼부부들이 페인트를 활용한 인테리어에 도전하고 있는데요, 누구나 쉽게 도전하고 활용할 수 있는, 진입장벽이 낮은 인테리어 도구라는 장점 때문인 것 같습니다. 최근에는 다양한 컬러와 뛰어난 기능성 제품들이 나오고 있어서 적재적소에 활용하기 좋아요. 그중에서도 삼회페인트는 컬러가 소프트하게 잘 표현되고, 컴퓨터 조색 시스템으로 원하는 색상을 자유자재로 만들 수 있어 초보 인테리어 도전자들에게도 자주 추천하는 편입니다.

### Q. 신혼집은 대부분 규모가 작은 경우가 많은데요, 공간을 넓어 보이게 하려면 어떤 컬러로 페인팅을 해야 할까요?

화이트톤은 좁은 공간을 넓어 보이게 해주는 탁월한 효과가 있습니다. 하지만 화이트톤은 무척대고 도전하기에 생각보다 난이도가 있는 편이에요. 퍼니처와 데코레이션에 신경쓰지 않으면, 자칫 공간이 단조롭고 지루해보일 수 있거든요. 이럴 때는 화이트톤과 함께

라이트한 파스텔 계열 컬러를 활용해 공간을 페인팅해보세요. 요즘 관심받는 페인트도 좋고요. 다만 벽면을 매우 밝은 느낌으로 페인팅했다면 바닥은 조금 님한 톤으로 인테리어해주는 것이 좋습니다.

### Q. 신혼집 인테리어를 위한 벽면과 가구 컬러의 조합이 궁금합니다.

벽면의 컬러를 베이스로 삼아 가구의 컬러를 조합해주세요. 가령 벽면이 화이트라면 우드톤과 블랙톤 가구 등이 무난하게 잘 어울립니다. 임팩트 있는 연출을 원한다면 옐로우 포인트 벽면에 네이비 소파를 배치하는 방법도 있습니다. 혹은 블랙 포인트 벽면에 버건디 가구를 놓는 것도 분위기가 있지요. 2~3가지 컬러의 조합은 비교적 쉽지만, 그 이상의 조합은 어려운 편이므로 많은 고민이 필요할 거예요.

### Q. 신혼집의 수납공간은 어떻게 관리해야 할까요?

신혼부부는 함께 살아가며 점점 더 늘어나는 짐들을 수납할 공간이 많이 필요로 합니다. 때문에 처음 신혼집을 꾸밀 때는 70%만 채우고, 30%는 여유 있게 비워둔다는 생각으로 꾸며주세요. 처음부터 100%를 모두 채워버리면, 점점 늘어날 짐들을 수납하기 어려워질 테니까요. 곳곳에 수납공간을 만들어두고, 부부가 함께 정리정돈 시스템을 만들어 관리하면 신혼집을 깔끔하고 단정하게 관리할 수 있습니다.

### Q. 최근 신혼부부들은 거실 등을 영화관, 서재, 홈오피스 등 복합공간으로 활용하려는 경향이 강합니다. 이러한 인테리어에 도전할 때 주의해야 할 점이 있을까요?

거실은 집의 첫 인상인 만큼, 너무 복잡하고 어수선해 보이는 것은 좋지 않아요. 가장 중요한 한 가지에 집중해서 공간을 꾸미는 것이 좋지만, 복합공간으로 활용하고 싶다면 하나의 벽면을 하나의 섹션으로 삼아 수납공간을 만들어주는 것도 좋습니다. 예를 들면, 한쪽 벽면에는 TV와 함께 DVD 틀 정리하고, 한쪽 벽면에는 LP와 CD 음반을 정리하는 형식이죠. 이때 수납가구는 DVD나 LP 등의 사이즈를 고려해 구매해야 합니다. 적당한 가구가 없다면 맞춤 가구를 제작하는 것도 괜찮아요. 중요한 건 선과 면을 활용해 공간을 정리하고 디자인 효과를 주려는 관점이죠.

### Q. 신혼집 데코레이션은 어떻게 해야 할까요?

이제 막 인테리어에 도전하는 신혼부부의 경우, 아직 인테리어에 대한 주관이나 안목이 갖춰지지 않은 경우가 많아요. 그래서 저렴하다는 이유로 아무런 콘셉트나 계획없이 인테리어 소품들을 구매하는 경우가 많은데요, 적당히 저렴하게 사야 할 소품과 귀찮한 옛지를 주는 소품, 비용을 들여서 사야할 좋은 물건을 구분할 수 있는 안목을 기르고, 이 안목을 탁월하게 만드는 과정이 필요합니다. S



©HANSSEM

## Natural Provence

프랑스 남부의 자유롭고 소박한 정취가 담긴 프로방스 스타일 신혼집은 이제 막 새로운 인생을 시작한 신혼부부의 마음을 긍정적이면서 부드러운 에너지로 가득 채워준다. 내추럴 프로방스 스타일로 꾸며진 신혼집에 꽃과 나무, 화강암 등 자연적인 소재의 데코레이션을 더해주면 친환경적이고 편안한 느낌이 더욱 강조된다.

SNOW WHITE  
SH S 0500-N

CROCODILE  
SH S 5020-G50Y

AVOCADO GREEN  
SH S 2050-G40Y

FOG  
SH S 1002-B

DOVE GRAY  
SH S 2005-B20G



FAIRMONT GREEN  
SH S 2010-G30Y

WINTER GARDEN  
SH S 4010-G30Y

©FINLANDIA

©ROCCO

DRIZZLE  
SH S 2005-R80B

ANTHRACITE GRAY  
SH S 7005-R80B

PURE GRAY  
SH S 1000-N

CINDER GRAY  
SH S 3005-R80B



# Romantic Modern



신혼의 사랑스러움과 도시적이고 합리적인 모던 감성이 만난 로맨틱 모던 스타일은 젊고 트렌디한 신혼부부를 위한 신혼집으로 큰 인기를 누리고 있다. 우드나 메탈, 패브릭과 유리 등 다양한 소재의 데커레이션과 잘 어울리는 로맨틱 모던 스타일의 신혼집은 신혼부부만의 다양하고 캐주얼한 취향을 담아내기에도 더욱 좋은 인테리어 스타일이다.

-  **GRAY SHOWER**  
SH S 1002-B50G
-  **WINTER SKY**  
SH S 1510-R90B
-  **OBSIDIAN BLACK**  
SH S 8010-B30G

-  **CLEAN WHITE**  
SH S 0502-G
-  **SWANSEA**  
SH S 3010-B50G
-  **ROSE PATELS**  
SH S 1030-R20B



-  **SNOW BALLET**  
SH S 1005-R80B
-  **TIARA**  
SH S 1005-R30B
-  **LUX GRAY**  
SH S 6005-R80B

PEACH BABY  
SH S 1015-Y70R

IRISH LACE  
SH S 0505-Y70R



©IKEA Korea



©FINLANDIA



POWER ROSE  
SH S 2020-R

WINTER SKY  
SH S 1510-R90B

CLIFF GRAY  
SH S 3502-Y

BLUE PAINTING  
SH S 1030-B

WINDY SKY  
SH S 1040-R80B

RICH GOLD  
SH S 2050-Y



# Neo Classic

신고전주의로 통하는 네오 클래식 스타일의 신혼집은 고급스럽고 차분한 바탕에 현대적인 감각이 더해져 새로운 형태의 세련되고 포멀한 감성을 자아낸다. 네오 클래식 인테리어에 고전적이고 차가운 금속 소재의 데코레이션, 부드럽고 풍요로운 곡선미의 데코레이션, 현대적이고 모던한 느낌의 데코레이션을 더하면 독특한 디테일이 더해진 스타일을 완성할 수 있다.

CHAMPAGNE BRONZE  
SH S 5010-Y50R

LUX GRAY  
SH S 6005-R80B

NIMBUS GRAY  
SH S 8000-N

TROUT GRAY  
SH S 4502-B

TURTLEDOVE GRAY  
SH S 1502-Y

MIDNIGHT BLUE  
SH S 8502-B

MILK WHITE  
SH S 0300-N



WHIPPING CREAM  
SH S 0502-Y

NICHEL GRAY  
SH S 3005-B20G

INK BLACK  
SH S 8010-R70B

VANILLA GRAY  
SH S 1002-Y

PEPPER GRAY  
SH S 7502-Y



- ESPRESSO**  
SH S 6005-Y50R
- TEAK BROWN**  
SH S 4030-Y40R
- COFFEE BROWN**  
SH S 6020-Y50R



# Urban Chic

도시적인 감성이 돋보이는 어반 시크 스타일의 신혼집은 유니크한 스타일을 선호하는 신혼부부에게 남다른 자부심을 선물한다. 단순함 속에서도 과감함이 빛나고, 차가움 속에서도 강렬함과 낭만이 두드러지는 어반 시크 스타일의 신혼집은 깔끔한 미니멀 철제 가구와 잘 어울리며, 우드 소품 등 다양한 물성과 매치하면 시크한 매력을 더욱 높일 수 있을 것이다.

- ELECTRIC TEAL**  
SH S 2050-B10
- DARK INDIGO**  
SH S 6030-R90B
- CLEAN WHITE**  
SH S 0502-G

- AMAZON MOSS**  
SH S 6010-B90G
- PEBBLE GRAY**  
SH S 1502-Y50R



CLOUD BURST  
SH S 4005-B80G

COCOA BEAN  
SH S 7010-Y90R

FOAM BUBBLE  
SH S 0804-G60Y

ACID BROWN  
SH S 4050-Y60R



©FNLANDIA



©dodot

STORMY SKIES  
SH S 3010-R90B

DARK INDIGO  
SH S 6030-R90B



## 아이릭스 시리즈로 신혼집 셀프 페인팅

신혼부부의 취향과 개성이 살아있는 신혼집을 위한 가장 효과적인 인테리어는 컬러를 입히는 것. 부부의 감성에 맞는 스타일을 연출하면서도 적은 비용으로 최대의 효과를 얻을 수 있는 셀프 페인팅으로 침실과 방문에 새로운 변화를 준다면 집은 세련되고 아늑한 부부만의 보금자리로 거듭날 것이다.

## 촌스러운 벽지 대신 아이릭스 플랫으로 침실을 세련되게!

벽면 컬러는 실내 분위기를 좌우하는 중요한 요소이기 때문에 벽면 컬러만 잘 선택해도 내가 원하는 분위기를 손쉽게 연출할 수 있다. 특히 침실은 휴식을 상징하는 공간이기에 핑크빛 꽃무늬로 가득한 벽지 대신 아이릭스 플랫 딴 블루(SH S 6502-B) 컬러로 페인팅한다면, 아늑하고 모던하게 침실을 변화시킬 수 있다.



**DIM BLUE**  
SH S 6502-B



AFTER

BEFORE

## 오래된 방문 대신 아이릭스 에그셸로 북유럽 스타일을 입혀 고급스럽게!

공간의 첫인상이자 공간과 공간을 이어주는 문. 방문의 이미지만 바뀌어도 공간 전체의 느낌이 확 달라진다. 북유럽 스타일의 대표적인 웨인스코팅을 활용해 낡은 방문을 세련되고 깔끔하게 변신시켜보자. 아이릭스 에그셸 골든 글로우(SH S 1060-Y) 컬러를 입혀주면 은은한 광택과 함께 고급스러운 효과를 줄 수 있다.



**GOLDEN GLOW**  
SH S 1060-Y



AFTER

BEFORE



## 셀프 페인팅의 잇 아이템 '스피실 실란트'

우리가 흔히 실리콘이라 알고 있는, 창문 유리나 창호 사이를 채워주거나 싱크대, 욕실의 틈새를 메우는 데 사용하는 것이 바로 실란트이다. 실란트는 실리콘, 아크릴, 우레탄 등 크게 3가지로 나뉘는데, 집 안을 셀프 페인팅하기 전 벽면에 미세한 균열을 발견했다면 스피실 아크릴 실란트를 사용해보자. 독성이 없어 친환경적인 것은 물론, 콘크리트, 석재, 회벽 등 건축자재에 쓰일 만큼 접착력이 우수하고 빠르게 건조되어 일상생활에서 자주 접하는 곳에도 활용할 수 있는 장점이 있다.

뭔가 신나는 일이 벌어질 것만 같은  
**Happy Halloween!**  
 유닉스 아이템 DIY



'잭-오-랜턴(Jack O'Lantern)'이라 불리는 호박등이 떠오르는 할로윈데이가 한 달 앞으로 다가왔다. 매년 할로윈데이에는 악령이나 괴기스러운 복장으로 도심 곳곳을 누비며 축제를 즐기는 이들을 만날 수 있는데, 할로윈의 상징인 호박을 이용해 유니크한 소품을 직접 만든다면 집에서도 충분히 할로윈 분위기를 즐길 수 있다.

글 이미지 컬러디자인센터 대리



AFTER

HOW TO



**STEP 1** 할로윈의 대표적인 소품, 호박을 준비하고, 은은한 필감으로 고급스러운 분위기를 낼 수 있는 차밍메탈릭 골드 컬러를 호박의 하단면에 페인팅한다. **2** 할로윈 특유의 이국적인 분위기를 연출하는 퍼플 컬러를 상단에 페인팅한다. 두 가지 컬러로 페인팅할 때는 연한색의 컬러를 먼저 칠해주는 것이 좋다. **3** 크기가 작은 호박에는 은은한 백색 컬러를 모든 면에 페인팅해 석고 느낌을 내도록 한다. **4** 차밍메탈릭 골드 컬러를 면봉을 이용해 콕콕 찍어 데커레이션해준다.  
**AFTER** 평범한 호박의 할로윈 유니크 아이템으로 메이크오버 완성. 셀프 페인팅만으로도 할로윈 파티 분위기를 한층 더 신비스럽게 만들어줄 소품이 완성된다.



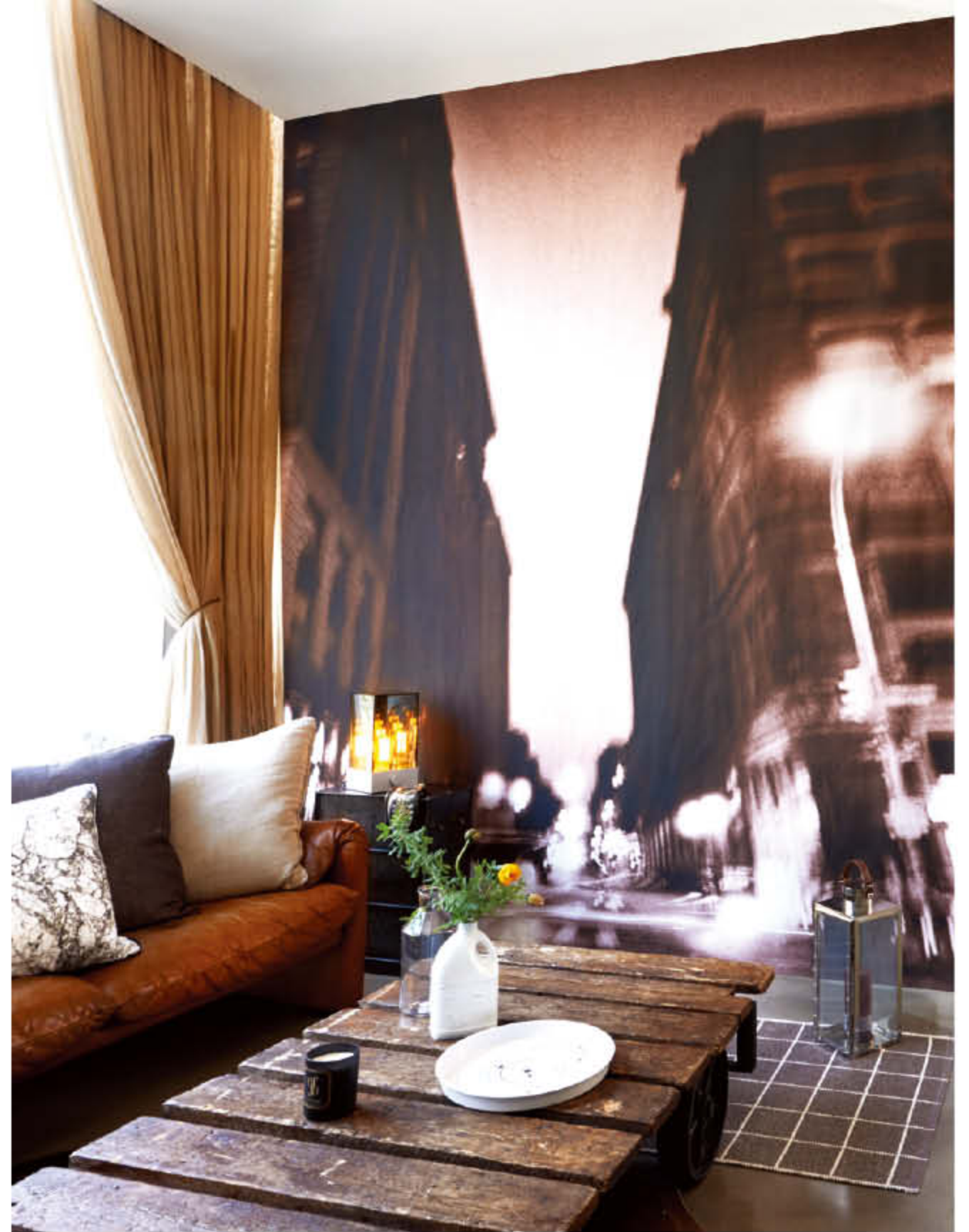
# 추억으로 꾸민 공간 PHOTO DECO

신혼부부의 소중한 순간을 기록한 사진은 그 자체로 훌륭한 소품이 된다. 평생 잊고 싶지 않은 추억이 담긴 사진으로 곳곳을 장식하면 아름다운 기억이 더욱 의미있게 지는 법. 다양한 사진을 소스로 두 개의 색다른 풍경을 연출했다.



## Idea 1 작품이 된 사진

때로 사진은 그림보다 더 멋진 작품이 된다. 특히 웨딩사진처럼 부부의 분위기가 잘 드러난 사진은 그 자체가 오브제라 이젤에 걸면 작은 회랑처럼 멋스러운 공간을 연출할 수 있다. 이때 이젤은 사진의 분위기에 맞는 것을 선택하는 것이 관건이다.



## Idea 2 공간을 압도하는 사진 월데코

잡지에 나오는 집처럼 근사하게 신혼집 인테리어를 꾸미고 싶지만, 그러기엔 비용이 만만치 않다. 이럴 때 활용하기 좋은 방법 중 하나가 바로 월데코. 그림 한 점 없는 널찍한 벽면에 여러 장의 사진을 거는 것도 좋지만, 벽면을 가득 채우는 대형 사진을 걸면 보다 드라마틱한 효과를 낼 수 있다.

SAMHWA

생활이 즐거워지는 페인트  
**아이릭스**

# Color Magazine <sup>vol.30</sup>

Paint is SAMHWA  
Color Therapy 2017

**AUTUMN GOLD**  
SH S 1070-Y40R

## Monthly Color Point

September Color 'Autumn Gold'

October Color 'Muddy Rose'

## Trend Analysis Report

소비 트렌드를 통해 본 소형 SUV 디자인

## Invisible to visible

도서관 가는 길이 잘 보여요~!

대구광명학교 유니버설 컬러 디자인

www.iluxpaint.com





## September Color 'Autumn Gold'

에너지가 충만한 오렌지빛 골드 (SH S 1070-Y40R)

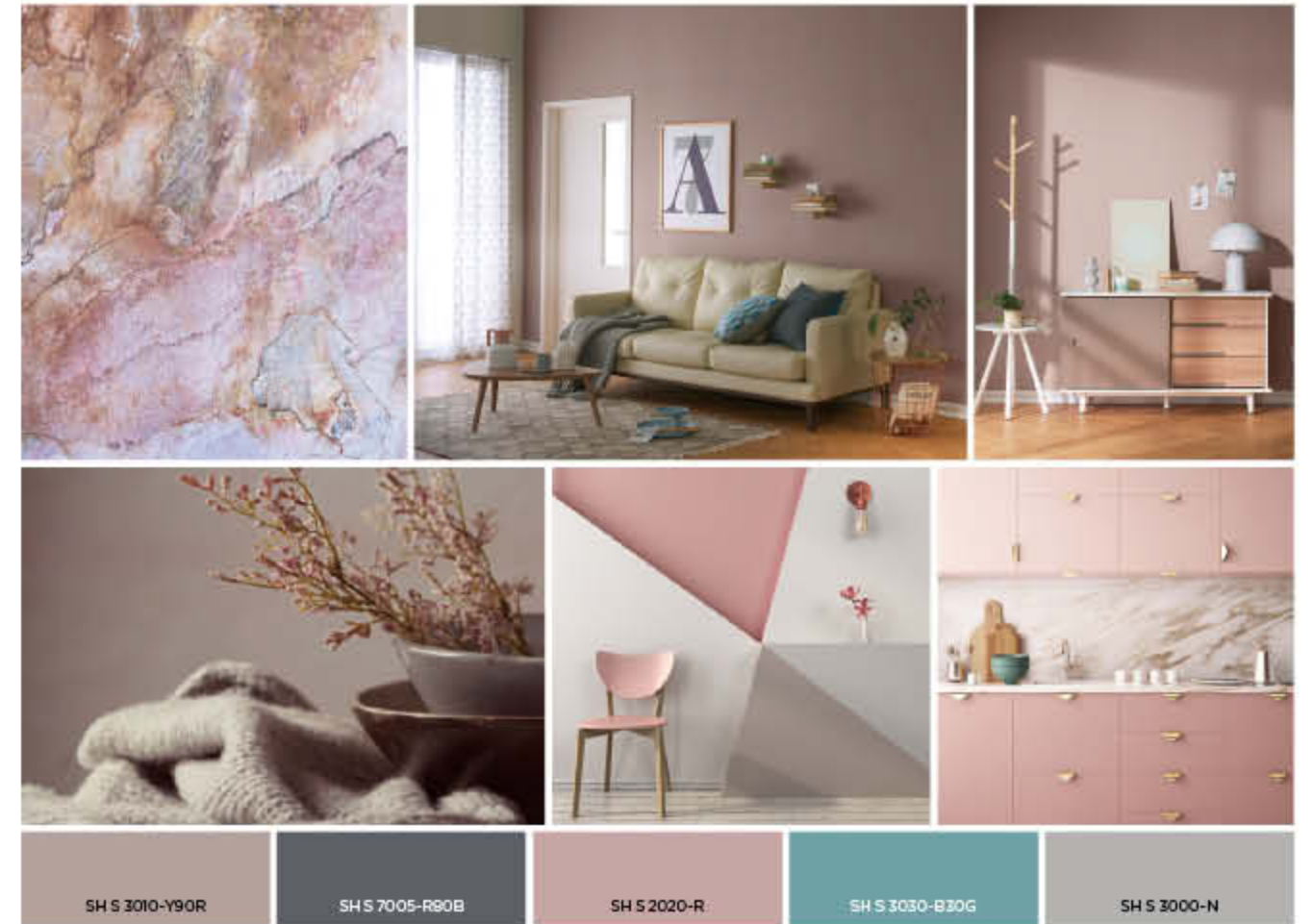
가을 시즌 골드는 빈티지와 친환경적 감성을 전달하는 동시에 벽돌, 기와, 점토와 같은 따뜻함과 내추럴한 분위기를 전달한다. 황토를 연상시키는 고채도의 오렌지빛 골드는 가을의 추수를 앞둔 곡식의 값진 컬러감과 일출에서 볼 수 있는 완전한 따뜻함을 담고 있으며, 이번 가을 시즌 골드는 오렌지와 같은 컬러감으로 자연의 아름다움과 넉넉함을 공간 안으로 고스란히 가져온다. 여기에 친환경 소재의 우드와 코르크 소재를 연상시키는 패턴의 벽면을 포인트로 강조한다면 전원의 느낌과 현대적 감성을 적절하게 조절한 세련된 인테리어 감각을 전달할 수 있다. 실제 코르크 소재는 단열 효과가 있어 친환경 소재로 주목받고 있으며, 벽면에 사용하면 실내 습도 조절 및 탈취 효과까지도 기대해볼 수 있다. 이와 같은 채도 높은 골드빛의 가죽 컬러는 자동차 인테리어에서 공간을 고급스럽고 세련되게 연출할 뿐만 아니라 안정감과 편안함을 준다. 골드의 금속 소재 조명과 소품을 활용하고 싶다면, 고명도의 채도 높은 아이보리 컬러를 벽면에 사용하고 완전한 가을의 에너지가 가득 담긴 오렌지빛 골드 컬러로 자연의 질감을 살려 활력 넘치는 공간을 연출할 수 있으며, 가죽과 코르크, 금속과 같은 리얼 소재를 사용하여 고급스러움을 강조할 수도 있다.



## October Color 'Muddy Rose'

로즈빛으로 물든 라이트 브라운 (SH S 3010-Y90R)

장미수 한 방울을 떨어뜨린 듯 밀키한 머드 질감의 브라운은 핑크를 만나 감성적인 가을을 표현한다. 머디 로즈는 군더더기 없이 심플한 화이트 가구와 잘 어울리며, 다소 차갑게 느껴지는 미니멀 인테리어에 온기를 불어넣어준다. 화이트와 그레이, 인디 핑크의 배색은 젊은 감각의 공간을 연출하며, 브라운과 옅은 퍼플감의 먹색이 함께 배색되면 전통적인 감성의 편안한 배색이 완성된다. 핑크와 브라운의 배색은 천연 대리석에서 보여지듯 오묘한 아름다움과 잘 다듬어진 우드의 표면에서 전달되는 편안한 컬러감으로 다가온다. 여기에 굵은 니트의 짜임과 포근한 러그 소품이 함께 연출되면 컬러 자체만으로도 온기가 전달되는 듯한 착각을 불러 일으킨다. 우드 소재의 가구와도 잘 어울리며, 로즈 골드의 철재 소품이나 베이지 컬러의 패브릭 가구와도 잘 어울린다. 작은 집 벽 전면에 적용하면 사랑스러운 인테리어 공간을 완성할 수 있으며, 패턴을 이용한 배색을 적용하면 아기자기하고 감각적인 공간을 완성할 수 있다. 에스닉하면서 소프트한 컬러는 성별에 상관없이 누구나 좋아하는 배색으로, 신혼집 거실에 적용한다면 사랑스러운 공간을 연출할 수 있겠다. s



Trend Analysis Report

# 소비 트렌드를 통해 본 소형 SUV 디자인

빠르게 변화하는 사회에서 소비 트렌드 또한 변화를 거듭하고 있다. 이번 코너에서는 변화하는 소비 형태가 새로운 자동차 생태계를 만들고 있는 소형 SUV 디자인에 어떠한 영향을 주고, 또 어떠한 트렌드를 만들어내는지 알아보고자 한다.



© 재클린(JACLYN)



© 현대 코나(2017 Hyundai Kona)

### 첫 번째 키워드 '다양성'

최근 출시된 프리미엄 남성 청결제 '재클린(JACLYN)'이 여성들의 전유물로 여겨지던 청결제 시장에서 '남성 전용 청결제'를 전면에 내세우며 화제의 제품으로 떠올랐다. '재클린'은 관리가 소홀한 남성들의 시크릿존을 청결하고 건강하게 케어해주는 제품이다. '왜 여성들만 청결하게 관리해야 하는가'라는 화두를 던지며, 소중한 내 몸을 챙기는 현대 남성들의 필수품으로 빠르게 자리 잡고 있다.

최근 소비 시장에서는 이처럼 스킨과 로션, 향수와 같은 기본 제품들을 넘어서 세심한 부분까지 가꿀 수 있는 제품들이 관심을 얻고 있다. 또한, 최근 들어 집에 대한 개념이 '소유'에서 '거주'로 전회되고, 다양한 수요들이 생기면서 시장에 공급되는 주거형태도 세분화·다양화되고 있다. 소형 주택이 대세로 자리 잡고 있는 가운데, 단독주택 등 과거 부정적 인식 등으로 주목받지 못했던 주거 형태가 최근 눈길을 모으고 있다.

이와 같이 사회 전반에 일어나고 있는 다양성은 자동차, 특히 SUV 시장에서 두드러진 모습을 나타내고 있다. 대형 SUV는 넓고 편안한 공간을 제공하여 전통적인 대형 세단의 안정성을 위협하고 있으며, 소형 SUV는 소비자 선택의 폭을 넓혔다는 평을 받으며 중·소형차를 위협하는 다크호스로 부상하여 시장을 확대해가고 있다. 2016년 SUV는 전 세계에서 무려 2,432만여 대가 팔렸으며, 2015년에 비해서 약 20%나 증가한 수치이다.

왜 SUV 시장이 끊임없이 커지고 있을까? 그 이유는 간단하다. 다양한 모델이 쉬지 않고 쏟아져 나오기 때문이다. SUV는 다양한 크기와 형태, 모델들이 출시되며 그 입지를 계속 넓혀가고 있다. 그중 성장 폭이 가장 큰 것은 단연 소형 SUV이다. 소형 SUV의 장점은 명확하다. 합리성, 기동성 등 기존 소형차의 장점을 유지하며 더 당당한 외모와 넉넉한 공간을 제공하는 것이 핵심이다. 한마디로 부담스러운 큰 차와 궁색한 작은 차 사이에서 갈등하는 사람들을 겨냥한 차인 셈이다.

### 두 번째 키워드 'B+ 프리미엄'

흔히 S, A, B, C, D 등으로 구분되는 등급 중에서 B는 합리적 가격의 대중적인 상품을 뜻하고, B+는 일반적인 B 등급에 프리미엄 요소를 더해 B+ 등급으로 업그레이드하는 것을 말한다. 평범한 대중제품을 뛰어넘는 품질을 제공하면서 납득할 수 있는 가격이 책정된 제품이 바로 B+ 프리미엄 제품이라고 할 수 있다. 가성비 시대에 저렴한 것을 찾으면서도 가격 대비 최고의 가치를 제공하는 것을 찾는 소비자의 욕구에 딱 들어맞는 트렌드이다.

국내의 대표적인 사례로 모나미 볼펜을 들 수 있다. 흰색 몸통, 양 끝에 검은색이 들어간 심플한 디자인의 모나미는 50주년을 맞아 '모나미 153 한정판'을 출시했다. 한정판은 기본 디자인을 탈피해 꽃 일러스트가 들어간 것으로 2만 원대에 판매되었는데, 출시 직후 바로 품절로 이어졌다. 대중적인 제품이 고급스러운 디자인으로 프리미엄 요소를 덧붙여 판매에 성공한 사례로 볼 수 있다.

이와 같은 사례는 소형 SUV 시장에서도 찾아볼 수 있다. 소형 SUV 시장에서는 닛산의 프리미엄 브랜드 인피니티의 'Q 30S'와 지프의 '레니게이드', 미니의 '더 뉴 컨트리맨' 등이 눈길을 끌고 있다. 인피니티 Q30S는 보통 SUV가 디젤 모델 위주지만 가솔린 모델을 선보여 출시 직후 단숨에 인피니티 최다 판매차종에 올라섰다. 지프 레니게이드는 3,000만 원대 후반의 모델에도 사륜 시스템인 지프 액티브 드라이브를 탑재해 작지만 진짜 SUV로 평가받고 있다. 그리고 우리가 잘 알고 있는 더 뉴 미니 컨트리맨은 미니 차량 중 처음으로 골프 백을 실을 수 있는 트렁크 공간을 제공하여 소비자에게 선택의 폭을 넓혀주며 많은 사랑을 받고 있다.

위 사례들을 통해 알아본 바, 그동안 기능에만 충실했던 자동차는 현대 기술의 집약이었다면, 기존의 자동차 업계에서 새로운 영역의 생태계를 만들어낸 소형 SUV는 소비자의 니즈를 반영한 트렌드의 집약체라고 설명할 수 있겠다. 반대로 이야기하자면 소비자의 니즈가 새로운 트렌드를 만들어내고 있으며, 현 시대의 소비 트렌드를 무시하고는 기업이 살아남을 수 없다는 것을 시사하고 있다. 위 내용을 토대로 소비 트렌드를 어떻게 우리와 접목할지는 물론, 앞으로 나아가야 할 방향성에 대해서 고민해볼 필요가 있다. S



© 모나미(monami)



© 모나미(monami)



© 지프 레니게이드(2015 Jeep Renegade)

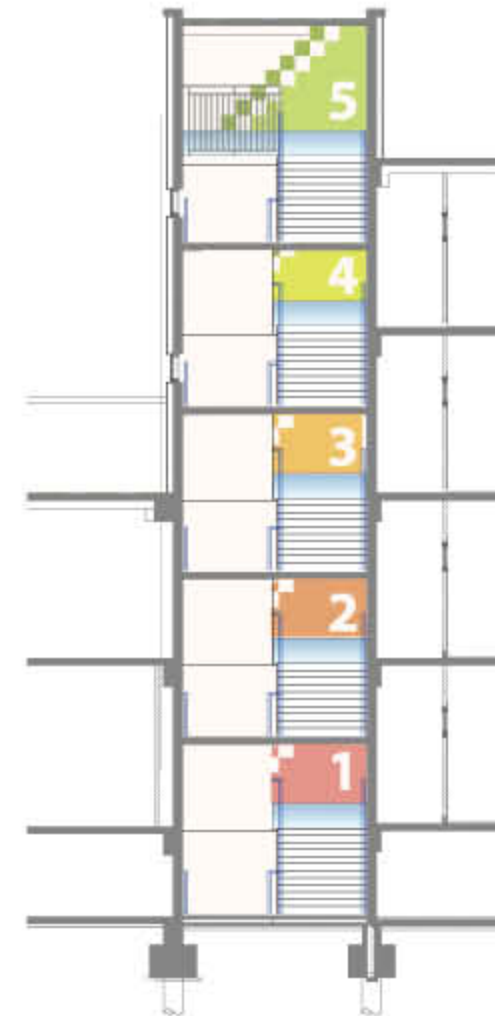


Invisible to visible

## 도서관 가는 길이 잘 보여요~! 대구광명학교 유니버설 컬러 디자인



컬러디자인센터에서는 컬러유니버설사업의 일환으로 사회공헌활동인 '인비저블 투 비저블(Invisible to visible)' 사업에서 시각 장애를 가진 아동을 위한 특수 교육 환경 개선사업을 진행하고 있다. '인비저블 투 비저블' 사업이란 하트-하트재단에서 색과 사물을 온전히 보지 못하는 시각장애아동이더라도 교육을 통해 미래 비전을 가질 수 있도록 돕기 위해 기획된 것으로, 교육환경 개선 또한 이에 포함되는 프로젝트이다. 이러한 특수 환경 개선 사업에는 도로 지원뿐만 아니라, 적합한 컬러 계획을 통해 시각장애아동들이 사물을 좀 더 편하게 인지하고 안전하게 생활할 수 있도록 도와주고 있으며, 이번 대구에 위치한 광명학교 역시 컬러유니버설을 적용하여 시각장애아동들이 계단을 쉽게 구분하고, 층 구분도 보다 쉽게 인지할 수 있도록 했다.



Color palette

주조색	보조색	강조색
SHS 0907-Y10R	S 1040-Y80R	S 1085-Y80R
	S 1050-Y50R	S 0580-Y30R
	S 1060-Y30R	S 1080-Y20R
	S 1050-G70Y	S 1070-G70Y
	S 1050-C40Y	S 2050-C40Y

### 삼화페인트의 전문성과 노하우로 컬러 복지 실현

이번 프로젝트는 여름방학 기간 중에 진행되었으며, 광명학교의 내부 계단실 공간을 컬러 계획함으로써, 약 80여 명의 전맹, 저시력 및 중복장애 아동이 안전하게 학교 생활을 할 수 있는 공간을 만들어주도록 노력했다. 이는 컬러디자인센터가 2015년부터 꾸준히 컬러유니버설 디자인에 대한 컬러 연구 개발을 지속해왔으며, 그에 알맞은 컬러 배색을 개발했기 때문에 가능한 일이었다.

이번 광명학교 컬러 계획은 아이들이 인지하기 쉽고 눈부심이 적은 굴색 계열을 선택하고, 국내외 연구자료와 자체 설문조사를 통해 주조색과 보조색, 강조색을 선택하여 컬러 계획에 반영되었다. 선호도 조사에 따르면, 재학생 중 대부분이 굴색, 노랑색, 노랑연두색에 대한 선호가 높았으며, 실험에 참가한 아동들 모두가 굴색과 노랑연두색에서 색이 잘 구별된다고 대답했다. 무늬에 대한 척도에서는 바둑판 무늬가 흑색과 유색 모두에서 가장 선호도가 높았다. 이런 결과를 바탕으로 패턴은 대각선의 사각형 바둑판 무늬를 적용하고, 큰 숫자를 넣어 층별 구분이 좀 더 쉽도록 배려했다. 색상은 선호가 높았던 굴색과 노랑연두색의 반대 배색으로 층과 층을 쉽게 구분하고, 같은 층에서는 유사 배색을 넣어 유사성과 연결성으로 자연스럽게 층을 기억할 수 있도록 했다.

이와 같이 시각 장애를 위한 컬러 계획은 하반기에 추가적으로 진행될 예정이며, 이외에도 유니버설 컬러와 관련한 다양한 사업에 참여하여 앞으로 이와 관련한 컬러 연구가 꾸준히 지속되도록 노력할 것이다. 이러한 컬러 연구 개발은 컬러의 중요성과 필요성을 알리고, 나아가 기업의 이미지 제고에 도움이 되리라 생각된다. S

# CULTURE CLUB

주위를 둘러보면 일상에 활력을 주는 다양한 아이템들이 가득하다.  
이번 달에는 사랑하는 이들과 함께 전시, 공연, 축제를 즐겨보는 것은 어떨까?



Musical

무대에서 펼쳐지는 부부의 희로애락  
**<당신만이>**

뮤직드라마 <당신만이>는 결혼 5년 차부터 37년 차 부부의 인생 여정을 담은 이야기이다. 젊은 세대에게는 좌충우돌하는 결혼 생활의 재미를, 기성세대에게는 부부로서의 삶의 애환과 지나온 날들에 대한 향수를 불러일으키는 <당신만이>에서는 이병권, 신재열, 장혜리 등이 열연한다.

기간 ~ OPEN RUN  
장소 서울 중로구 JTN아트홀 3관  
초대일 10월 28일(토)

**삼화인 여러분을 초대합니다**

추첨을 통해 뮤직드라마<당신만이>, 연극<지구를 지켜라>, 전시<쇠·철·강 - 철의 문화사> 티켓(1인 2장)을 선물합니다. 응모는 10월 18일까지, 당첨자 발표는 10월 20일입니다.  
\* 응모방법 : speople@spi.co.kr로 신청해주세요.



Theater

범 우주적 코믹납치극  
**<지구를 지켜라>**

SF 블랙코미디 <지구를 지켜라>는 천재인지 미쳤는지 구분이 안 가는 청년 '병구'가 외계인으로부터 지구를 지키기 위해, 외계인으로 의심되는 유체화학의 사장 강만석을 납치하면서 벌어지는 이야기를 다뤘다. 심리게임 구조가 돋보이는 연극에서는 김기범(Key), 육현욱, 김윤지 등이 열연한다.

기간 ~ 2017년 10월 22일  
장소 서울시 중구 중우아트센터 중국장 블랙  
초대일 10월 16~22일



Exhibition

인류의 역사에 철이 미친 영향  
**<쇠·철·강 - 철의 문화사>**

인류사에서 철이 가진 역할과 가치에 주목하고, 우리 역사 속 철의 변화를 재조명하는 전시인 <쇠·철·강-철의 문화사>를 선보인다. 철의 다양한 모습을 '인류', '권력', '삶'이라는 주제로 풀어낸 이번 전시에서는 서아시아와 동아시아의 다양한 철 유물을 한 자리에서 만나볼 수 있다.

기간 2017년 9월 26일 ~ 11월 26일  
장소 서울시 용산구 국립중앙박물관 기획전시실 1·2  
초대일 전시 기간과 동일

## S QUIZ

사진과 관계된 내용은 무엇일까요? 맞는 내용끼리 연결해보세요. (예 : A-①, B-②)  
정답을 speople@spi.co.kr로 보내주시면 추첨을 통해 10분에게 소정의 상품을 드립니다.  
(보내실 때 이름과 주소, 연락처를 기재해주세요.)

삼화페인트와 경기도미술관이 지역사회 의 문화 발전에 기여하고자 활발한 사회공헌활동을 이어가고 있다. 삼화페인트는 경기도미술관의 기획전시인 컬러 컨설팅과 친환경 무독성 페인트를 지원하고 있으며, 경기도미술관과 함께 주부와 어린이 대상 컬러 교육 콘텐츠와 프로그램을 개발하는 등 적극적으로 협력해왔다.

신혼의 사랑스러움과 도시적이고 합리적인 모던 감성이 만난 로맨틱 모던 스타일의 신혼집이 큰 인기를 누리고 있다. 우드나 메탈, 패브릭과 유리 등 다양한 소재의 데커레이션과 잘 어울리는 로맨틱 모던 스타일의 신혼집은 신혼부부만의 다양하고 캐주얼한 취향을 담아내기에 더욱 좋은 스타일이다.

- A ①
- B ②



## 당첨을 축하드립니다

### 지난 호 퀴즈 당첨자

강보라 서울시 성북구 / 김기학 경기도 평택시 / 김선교 대구시 달성군 / 김학준 인천시 남동구 / 김홍섭 경기도 안산시 / 박순영 광주시 북구 / 서해영 충청북도 청주시 / 송의진 서울시 강서구 / 이훈성 서울시 구로구 / 최재윤 전라남도 영광군

\* 당첨되신 모든 분들께 축하드리며 앞으로는 많은 참여와 관심을 부탁드립니다.

### 지난 호 퀴즈 정답

A - ① (사각장애아동을 위한 점자팝업북) B - ① (아이릭스 칠판페인트)

## 삼화엔피플 사내기자단

- |         |        |         |        |
|---------|--------|---------|--------|
| 마케팅팀    | 박철희 과장 | 삼화로지텍   | 임형빈 차장 |
| 마케팅팀    | 김현정 과장 | SM2네트웍스 | 허현아 대리 |
| 컬러디자인센터 | 이미래 대리 |         |        |

